

# Besser liewen

gréng wielen  
**Lëscht 1**



...zu Ettelbréck a Waarken

**Eise Wahlprogramm**





## Besser liewen; och zu Ettelbréck a Waarken

„besser liewen“ bedeutet für déi gréng ein breitgefächertes Angebot an kommunalen Dienstleistungen für alle, eine hohe und umweltfreundliche Mobilität, eine vernünftige Raumplanung und eine verantwortungsvolle Klima- und Energiepolitik. Die grüne Gemeindepolitik schafft aber auch die Rahmenbedingungen für eine zukunftsfähige Sozialpolitik. Der langfristige Erfolg der politischen Maßnahmen wird dadurch sichergestellt, dass die Gemeinde kontinuierlich die Bevölkerung mit einbezieht und so ihre Entscheidungen der spezifischen Situation vor Ort anpasst. Der Aufbau einer partizipativen Gesellschaft ist daher oberstes Ziel von déi gréng. Sämtliche kommunale Projekte müssen Vorbildcharakter haben: umweltfreundliche sowie ressourcensparende Infrastrukturen und Einkäufe der Gemeinde verändern die Konsumgewohnheiten ihrer Bevölkerung nachhaltig.

Grüne Gemeindepolitik legt auch großen Wert auf eine intensive regionale Zusammenarbeit. Durch die gemeinsame Planung von Projekten und durch die kollektive Nutzung von Infrastrukturen wird das Land rationeller genutzt, entsteht mehr Qualität beim Angebot und werden finanzielle Mittel eingespart.

Das Anliegen von déi gréng ist es, die Herausforderungen zielstrebig anzugehen und zu einer positiven Entwicklung unserer Gesellschaft beizutragen. Die Gemeinden befinden sich in einer Schlüsselposition, wenn es um die Umsetzung der in der Zukunft notwendigen Veränderungen geht. Mit dem Wahlprogramm „besser liewen“ stellen wir unsere konkreten Maßnahmen und Konzepte vor, mit denen wir uns den Wählerinnen und Wählern bei den Gemeindewahlen im Oktober 2011 stellen.

## mat de Bierger fir d'Bierger

**Einfache Verwaltungsabläufe, bürgerfreundliche Dienststellen und ein breites Angebot an Behördengängen via Internet machen die Gemeinde bürgernah und führen zu mehr Effizienz und Transparenz. Hilfen beim Umgang mit digitalen Medien verhindern eine Spaltung der Gesellschaft. Der politische Entscheidungsprozess muss transparent sein und Partizipationsmöglichkeiten müssen sich an alle Bevölkerungsgruppen richten.**

### Wir wollen:

- den Bürgern die Möglichkeit geben, an öffentlichen Gemeinderatssitzungen teilzunehmen;
- den Gemeinderat transparent gestalten (via Internet);
- die beratenden Kommissionen endlich aus ihrem Schattendasein nehmen;
- regelmäßige Bürgerversammlungen organisieren;
- über Bauprojekte ausführlich im Vorfeld informieren;
- die Effizienz der Gemeindedienste verbessern;
- eine „Biergerstonn“ einführen;
- den „Reider“ als Forum umgestalten;
- einen umfassenden Maßnahmenkatalog erstellen, um Informationen für Menschen mit einer Behinderung besser zugänglich zu machen;
- den Dialog mit allen Vereinen pflegen und die Zusammenarbeit mit ausländischen Bürgern und Bürgerinnen im Sinne der Integration verstärken;
- die Initiativen im Bereich des Ehrenamtes in ihrer Arbeit unterstützen.

## Mir sti fir en aktiven an éierlechen Dialog

## vivre mieux à Ettelbrück et Waarken

Pour déi gréng, « besser liewen » signifie : une offre riche en prestations communales pour tous, une grande mobilité respectueuse de l'environnement, un aménagement judicieux du territoire ainsi qu'une politique responsable en matière de climat et d'énergie. La politique communale de déi gréng crée également les conditions de base nécessaires à l'instauration d'une politique sociale d'avenir. Le succès à long terme des mesures politiques dans la commune est garanti par l'implication de sa population dans les décisions politiques et par l'adaptation de ses choix à la situation locale. La construction d'une société participative est donc une priorité absolue pour déi gréng. Tous les projets communaux doivent être exemplaires : créer des infrastructures respectueuses de l'environnement et économes en énergie et orienter les achats de la commune en ce sens pour

permettre de changer durablement les habitudes de consommation de la population. La politique communale de déi gréng attache également beaucoup d'importance à une forte coopération régionale. Une planification commune des projets et une utilisation collective des infrastructures ouvriront la voie à une exploitation plus rationnelle des sols, à une offre de meilleure qualité et à des économies substantielles.

Déi gréng s'engagent à relever les défis avec ambition et à contribuer à un développement positif de notre société. Les communes jouent un rôle capital dans la mise en œuvre des modifications nécessaires à l'avenir. Avec notre programme électoral, « besser liewen », contenant leurs mesures concrètes nous nous présentons aux électrices et aux électeurs lors des élections communales d'octobre 2011.

## pour les citoyens avec les citoyens

**Simplifier les procédures administratives, mettre en place des services proches des citoyens et proposer de nombreuses démarches administratives par Internet : tout cela permet de rapprocher la commune de ses citoyens et de la rendre plus efficace et transparente. Il convient aussi de fournir un soutien dans l'utilisation des médias pour éviter tout clivage dans la société.**

### Nous voulons:

- donner aux citoyens la possibilité de suivre les réunions du conseil communal;
- rendre plus transparent les activités du conseil communal (via internet);
- revaloriser le travail des commissions consultatives;
- organiser de façon régulière des réunions d'information;
- améliorer l'efficacité des services communaux;
- introduire une « Biergerstonn »;
- élaborer un catalogue de mesures pour améliorer l'accès aux informations pour les personnes avec un handicap;
- avoir un dialogue régulier avec les associations et développer l'intégration des citoyens étrangers;
- soutenir le bénévolat.



## Mir wëllen méi Biergerbedeelegung

Die Bürger und Bürgerinnen müssen in die politischen Entscheidungen eingebunden werden. Wir wollen eine breit angelegte Diskussion (Bürgerforum) mit den Bürgern und Bürgerinnen um den neuen PAG (Plan d'aménagement général). Dabei muss vorab die Frage um die Wachstumsentwicklung (welches Wachstum wollen wir?) und ihre Konsequenzen (Infrastruktur, Lebensqualität) diskutiert werden.

### Wir wollen:

- in Zusammenarbeit mit den staatlichen Wohnungsbaufonds die rechtlichen Möglichkeiten ausschöpfen, um ein aktives Bodenmanagement zu betreiben;
- in den Bebauungsplänen und im Bautenreglement Flächen für Schrebergärten (Cités jardinières) und Grünflächen in zentraler Lage ausweisen;
- für Transparenz sorgen in der Gemeindeführung und in den Finanzen;
- einen mehrjährigen Finanzierungsplan der zukünftigen Investitionen aufstellen (programme pluriannuel d'investissement et de financement) und bei einer neuen Kreditaufnahme darauf achten, dass die jährlichen Ausgaben für die Schuldentilgung 20% ihrer ordinären Einnahmen nicht überschreiten;
- die systematische Überschreitungen bei Investitionsausgaben abbauen;
- die Planung und Ausführung der Infrastrukturarbeiten verbessern;
- den Bürgern und Bürgerinnen die Möglichkeiten geben, sich aktiv an den Diskussionen um die Gestaltung des Gemeindehaushaltes zu beteiligen;
- uns für eine proaktive Arbeitsplatzpolitik einsetzen und gezielt Klein- und Mittelbetriebe unterstützen.

## Mir sti fir eng transparent Politik

## Mir wëllen öffentlech Plazen attraktiv gestalten

Wir wollen eine lebendige Stadt. Deshalb benötigen wir attraktive öffentliche Plätze, wo sich die Bürger und Bürgerinnen wohl fühlen und gerne aufhalten, Plätze, die zum Verweilen einladen, wo Kinder spielen können und eine Vielfalt an Veranstaltungen stattfinden.

### Wir wollen:

- die „Maartplaz“ als attraktiven öffentlichen Platz für die Bürger neu gestalten und ihn nicht, wie von CSV und LSAP geplant, ausländischen Promotoren für ein hässliches Betonprojekt zur Verfügung stellen;
- den Umbau des Bahnhofviertels im aktiven Dialog mit den Bürgern angehen. Das vorliegende Projekt wirft jede Menge Fragen auf und ist in dieser Form nicht annehmbar. Alternativen müssen diskutiert werden. Alle Fakten müssen auf den Tisch;
- grüne Zonen erhalten und ausbauen, zusätzliche Kinderspielplätze schaffen;
- die Attraktivität unserer Stadt als Geschäftszentrum des Nordens gezielt fördern;
- mit Kulturprogrammen und Animationen das Zentrum beleben.



## Nous voulons une politique participative

Les citoyennes et citoyens doivent pouvoir participer aux décisions politiques car au niveau de la commune, celles-ci déterminent leur cadre de vie quotidien et la cohabitation sociale dans la commune. Nous allons organiser des débats publics au sujet du nouveau plan d'aménagement général, de la croissance de notre Ville (quelle croissance voulons-nous ?) et de ses conséquences (infrastructures, qualité de vie).

### Nous voulons:

- recourir aux voies juridiques existantes pour assurer une gestion active des sols et construire de nouveaux logements dans le respect des critères écologiques et sociaux;
- prévoir des surfaces destinées aux cités jardinières dans les plans d'aménagement et les règlements sur les bâtisses des grandes communes;
- assurer plus de transparence dans la gestion communale et plus spécifiquement les finances;
- élaborer un programme pluriannuel d'investissement et de financement et limiter la dette communale;
- éviter les dépassements budgétaires;
- améliorer la planification et l'exécution des travaux d'infrastructures;
- donner la possibilité aux citoyens de participer aux processus budgétaire;
- prendre des mesures proactives pour l'emploi et soutenir de façon ciblée les PME.

## Une meilleure attractivité pour les places publiques

Nous voulons une ville qui bouge. Nous avons besoins de places publiques attractives, où les citoyens se sentent à l'aise et aiment séjourner. Des places accueillantes avec des espaces de repos, avec des aires de jeu pour enfants

### Nous voulons:

- aménager la place du marché, comme place centrale et publique attractive. Par le biais d'un concours d'idées nous allons valoriser cette place centrale;
- développer le réaménagement du quartier de la Gare dans la transparence et dialogue. Le projet actuel soulève maintes questions et est inacceptable dans sa forme actuelle. Des alternatives doivent être discutées. Tous les détails du projet doivent être rendus publics;
- développer les espaces verts, les espaces de repos et les aires de jeux pour enfants;
- soutenir activement le rôle de notre Ville comme centre commercial du Nord du pays;
- animer la Ville avec un programme culturel ambitieux.

## Ëmwelt & Energie: Eist Kapital

**Global denken – lokal handeln. Es geht um den Umgang mit den Menschen und um die zukünftigen Generationen. Gerade die Gemeinden müssen helfen, die globalen Herausforderungen wie Klimaschutz anzugehen. Der Ausstieg aus der Ölabhängigkeit und der Atomkraft muss sofort angegangen werden, auch auf lokaler Ebene. Unser Ziel ist die energieautarke Gemeinde.**

### Wir wollen:

- ein Audit über die bestehende Energieinfrastruktur (Fernwärme, Gas, Elektrizität) erstellen und alle Fakten auf den Tisch legen. Ettelbrück braucht einen 10-Jahresenergieplan für die Umsetzung eines kohärenten und transparenten Energiekonzeptes mit klaren Zielvorgaben und Planungssicherheit für die Gemeinde und ihre Bürger;
- die Energieberatung für Bürger und Betriebe ausbauen;
- erneuerbare Energiequellen, d.h. Sonne, Wasser, Wind und Bioenergie nutzen und finanziell bezuschussen, sowie Photovoltaik-Gemeinschaftsanlagen auf kommunalen Dachflächen installieren;
- bei neuen Gewerbegebieten und Siedlungsprojekten auf eine energieeffiziente Planung achten, auch auf regionaler Ebene;
- kommunale Syndikate, Bevölkerung und Betriebe sensibilisieren, um auf Ökostrom umzusteigen;
- die energetische Sanierung von Privatwohnungen unterstützen;
- ökologische Siedlungsprojekte fördern sowie ein Investitionsprogramm einsetzen, das einkommensschwachen Familien hilft, ihre Wohnungen energetisch zu sanieren.



**Die Artenvielfalt ist die Basis für ein stabiles Ökosystem und die Lebensgrundlage für Pflanzen, Tiere und Menschen. Die Gemeinden müssen einen wesentlichen Beitrag zum Erhalt der Biodiversität leisten.**

### Wir wollen:

- dafür sorgen, dass sich die Gemeinde aktiv für die Ausweisung von kommunalen und regionalen Landschafts- und Naturschutzgebieten einsetzt;
- Programme zum Erhalt der Biodiversität und zum Artenschutz fördern;
- Landschaftsschutzpläne und Grünpläne aufstellen;
- Zehnjahresforstpläne in Zusammenarbeit mit der Forstverwaltung aufstellen und umsetzen, bei der Umsetzung des Forstplanes nur ein Minimum an Stichwegen anlegen;
- eine dichtere und flächensparende Bauweise bevorzugen;
- Naherholungsgebiete einrichten und innerstädtische Grünflächen anlegen bzw. erhalten;
- bei der Umgestaltung des Marktplatzes Grünflächen einplanen;
- Informationskampagnen durchführen und im Gärtnerbetrieb, beim Lebensmittelkauf und in Kantinen auf Produkte verzichten, die Gentechnik enthalten;
- auf den Einsatz von Pestiziden und Herbiziden auf gemeindeeigenen Flächen weitgehend verzichten. Die Bevölkerung sensibilisieren, um der Nutzung von Pestiziden und Herbiziden auf privaten Grundstücken entgegenzuwirken;
- Schrebergärten (Cités jardinières) im Bebauungsplan ausweisen;
- die Tierschutzvereinigungen aktiv unterstützen und ein Gemeindetierschutzreglement ausarbeiten (Tierhaltung, Zirkusse).

## l'environnement et l'énergie c'est notre capital

**Penser à l'échelon mondial, agir au niveau local : ce principe peut être facilement et efficacement appliqué au niveau de la commune. Il s'agit de remettre l'homme au centre des préoccupations et de veiller aux générations futures. Les communes doivent précisément aider à relever les défis mondiaux tels que la protection du climat et l'égalité sociale.**

### Nous voulons:

- faire un audit des infrastructures énergétiques (électricité, chauffage urbain, gaz). Créer un concept énergétique transparent et un plan décennal qui donnera une sûreté de planification;
- mener des campagnes d'économie de l'énergie auprès des ménages et des petites entreprises;
- subventionner au niveau de la commune les sources d'énergie renouvelables, c'est-à-dire le soleil, l'eau, le vent et la bioénergie;
- instaurer des systèmes photovoltaïques partagés sur les toits des bâtiments publics dans les communes;
- promouvoir l'efficacité énergétique dans les nouvelles zones commerciales / artisanales et les projets de constructions de lotissements au niveau régional;
- participer à la construction d'installations de biogaz agricoles pour définir les critères de culture des plantes énergétiques;
- sensibiliser la population et les entreprises à recourir à cette électricité verte;
- subventionner l'assainissement énergétique des logements par des subsides communaux.

**La diversité des espèces constitue la base d'un système écologique stable et un fondement essentiel de la vie des plantes, des animaux et des hommes. Les communes doivent largement contribuer au maintien de la biodiversité et promouvoir la protection de la nature au niveau local.**

### Nous voulons:

- nous engager dans la création de réserves naturelles et de paysages protégés;
- promouvoir le maintien de la biodiversité et de la protection des espèces;
- élaborer des programmes de protection des paysages et des programmes d'espaces verts;
- élaborer et appliquer des plans décennaux de gestion forestière en coopération avec l'Administration des Eaux et Forêts;
- privilégier des constructions plus denses;
- créer et maintenir des parcs récréatifs et des espaces verts dans le centre-ville;
- mener des campagnes de sensibilisation au bien-être des animaux et adopter un règlement pour l'approbation de cirques impliquant des animaux;
- ne pas recourir au génie génétique et mener des campagnes d'information sur ce sujet. La commune bannit tout produit recourant au génie génétique de ses travaux jardiniers, de ses achats alimentaires et de ses cantines;
- renoncer à tout usage de pesticides et d'herbicides dans la commune et sensibiliser la population aux méfaits de ces produits pour qu'elle cesse de les utiliser sur ses terres;
- indiquer les cités jardinières dans le Plan d'Aménagement Général.



**Die Gemeinden müssen ihrer Bevölkerung eine hohe Trinkwasserqualität garantieren und zum Schutz der Gewässer sowie zur Absicherung der lokalen Trinkwasserquellen beitragen.**

**Wir wollen:**

- für eine hohe Trinkwasserqualität garantieren: Trinkwasserschutzgebiete ausweisen und konkrete Schutzmaßnahmen (u.a. biologische Landwirtschaft) einfordern;
- den eigenen Wasserverbrauch der Gemeinde reduzieren und das kommunale Leitungsnetz in Stand halten, um Wasserverluste durch undichte Rohre zu vermeiden;
- Wassersparkampagnen und Sensibilisierungskampagnen für die Nutzung von Trinkwasser durchführen. Neben den allgemeinen Sensibilisierungsmaßnahmen Haushalte - mit Hilfe der Wasserrechnungen - über ihren realen Wasserverbrauch informieren, einen transparenten Wasserpreis garantieren und einen Investitionsfonds für Infrastrukturarbeiten schaffen;
- mindestens 2x pro Jahr Analysen der Trinkwasserqualität durchführen. Die Resultate
- veröffentlichen und allgemein verständlich erklären;
- Regenwassernutzung in Privat- und Gewerbegebäuden zusätzlich zu den staatlichen Hilfen über kommunale Subventionierung fördern. Pilotprojekte zur Grauwassernutzung und großflächige Projekte für Regenwassernutzung durchführen;
- sich im Abwassersyndikat dafür einsetzen, dass die Kläranlagen kurzfristig den Erfordernissen der Wasserrahmenrichtlinie angepasst werden;
- auf Pestizide verzichten und ‚contrats de rivières‘ mit allen Akteuren abschließen.



**Saubere Luft, Ruhe und Sicherheit vor elektromagnetischer Strahlung sind Gesundheitsschutz. Auch in diesen Bereichen gilt: Vorbeugen ist besser als heilen.**

**Wir wollen:**

- regelmäßig Messungen der Immissionen - z.B. Biomonitoring – durchführen;
- an Mobilfunkeinrichtungen Messungen der Strahlung durchführen;
- die allgemeine Lärmbelastung in der Gemeinde erfassen und Sensibilisierungskampagnen durchführen. Die Information über konkrete baubiologische Risiken und über elektromagnetische Strahlung, auch in den eigenen vier Wänden, bürgernah angehen;
- Maßnahmen treffen, um die Lärmbelastungen bei Arbeiten, die von Gemeindediensten ausgeführt werden, zu reduzieren;
- in Zusammenarbeit mit den staatlichen Instanzen Maßnahmen zur Vermeidung und Vermin-
- derung des Lärms von Straßen-, Flug- und Schienenverkehr umsetzen;
- bei gemeindeeigenen Gebäuden und technischen Einrichtungen Maßnahmen für optimale Lärmvermeidung, für Lärmschutz und Raumakustik einplanen;
- die Planung von Mobilfunkantennen im Rahmen einer präventiven, interkommunalen, regionalen Standortbestimmung planen, wobei sensible Standorte, wie Schulgebäude und Spitäler berücksichtigt werden;
- in den Gutachten der Gemeinden zu den Kommodo-Inkommodo Genehmigungen auch die Aspekte der Luft- und Lärmbelastungen berücksichtigen.



**Les communes doivent garantir à leurs populations une excellente qualité de l'eau potable et contribuer à la protection des eaux ainsi qu'à celle des sources d'eau potable.**

**Nous voulons:**

- mener des campagnes d'économie d'eau. Informer les ménages de leur consommation réelle en eau (à l'aide des factures) parallèlement aux campagnes de sensibilisation;
- réduire la consommation en eau de la commune et entretenir le réseau local afin d'éviter toute fuite d'eau due à des tuyaux perméables; créer un fonds d'investissement pour les travaux d'infrastructure;
- instaurer un prix de l'eau qui permette de couvrir les coûts et créer parallèlement une allocation de vie chère pour les ménages à faibles revenus. Encourager l'économie d'eau;
- garantir à la population une excellente qualité de l'eau potable: la commune définit ses zones de protection de l'eau et s'engage en faveur de mesures de protection concrètes;
- effectuer au moins deux fois par an des analyses de la qualité de l'eau potable puis publier les résultats de manière compréhensible;
- promouvoir la mise en place de systèmes de collecte des eaux de pluie dans les entreprises et auprès des particuliers grâce à des subventions communales qui s'ajoutent aux aides de l'Etat;
- s'engager, au sein du syndicat de dépollution des eaux résiduaires de la commune, pour une mise en conformité des stations d'épuration aux exigences de la directive-cadre sur l'eau;
- renoncer aux pesticides dans cette optique et conclure des contrats de rivières avec tous les acteurs.

**La protection de la santé suppose de respirer un air pur, de jouir d'une tranquillité et d'être protégé contre les radiations électromagnétiques. Là aussi, mieux vaut prévenir que guérir.**

**Nous voulons:**

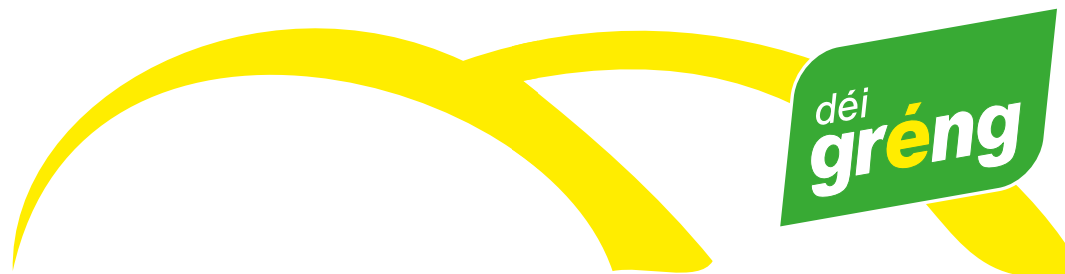
- mesurer régulièrement les émissions, notamment par biosurveillance. Effectuer des mesures de radiations des installations de téléphones cellulaires;
- contrôler les sites des nouvelles usines industrielles pour en vérifier les niveaux d'émissions dans les zones de grande pollution atmosphérique;
- recenser les nuisances sonores dans la commune et mener des campagnes de sensibilisation. Informer les citoyens aux risques concrets pour la santé des différents matériaux de construction et des radiations électromagnétiques;
- appliquer des mesures de lutte contre les nuisances sonores dues à la circulation routière, aérienne et ferroviaire en coopération avec les instances publiques;
- appliquer des mesures de construction saine lors de la construction ou de la rénovation de bâtiments, (« pollution intérieure / indoor pollution »);
- prévoir l'installation d'antennes pour le réseau de téléphones cellulaires dans le cadre d'une planification préventive;
- Intégrer aussi les aspects de la nuisance sonore et de la pollution atmosphérique aux expertises de la commune sur les autorisations « commodo-incommodo ».



# déi gréng Ettelbréck

Eis Kandidaten a Kandidatinnen

Nos candidats et candidates



55 Joer  
Hausfra, Mamm vun dräi erwuessene Meedercher  
Gemengeréitin  
Member vum Verwaltungsrot  
CAPE

**Marthy THULL**



57 Joer, bestuet a Papp vun engem Meedchen  
Fraktiounssekretär  
Member: Verwaltungsrot CHdN  
a vun der Ettelbrécker Bibliothék

**Abbes JACOBY**



48 Joer, gescheet, Mamm vun engem erwuessenen Bouf  
Assistante sociale an der Jugendpsychiatrie (Kierchbiérg)

**Anita BRÜCK**



38 Joer, Jonggesell  
Ingenieur  
Trainer vum Turnveräin

**Gilles CONTER**



51 Joer, getrennt, Papp vun zwee erwuessene Meedercher  
Erzéier an engem Foyer fir Kanner zu lechternach

**Martin FRITSCHER**



48 Joer  
Allengerzéiend Mamm vun zwee Kanner  
Infirmière CHdN

**Nicole GRBIC**



55 Joer, bestuet a Mamm vun dräi Kanner  
Freischaffend Kéntscherlin:  
Gravure an Illustratioun  
Comitésmember: *Atelier empreinte Lëtzebuerg*

**Danielle GROSBUSCH ép. SCHAUL**



50 Joer, bestuet am Mamm vun zwee Kanner  
Privatbeamtin am CHdN  
Member: *Loisirsgrupp Nordstadturnveräin*

**Sylvie JUNKER ép. DISEWISCOURT**



62 Joer, bestued a Papp vun engem erwuessenen Meedchen  
Ingenieur bei der Goodyear

**Toni OOSTERWIJK**



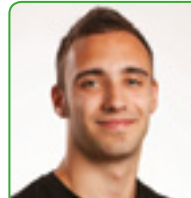
56 Joer, bestued, Mamm vun engem erwuessenen Meedchen  
Privatbeamtin  
Member: *Coopertioun- an Auslännerkommissioun*

**Marcelle POSING ép. OOSTERWIJK**



58 Joer, bestuet a Papp vun 4 Meedercher  
Pensionéierte Polizist, fréiere Chef vum CP Ettelbréck  
Comitésmember: *Chorale municipale Lyra*

**Yvon SCHNEIDER**



21 Joer  
Germanistik Student  
Aktiven Turner

**Christof THEIS**



47 Joer, bestued a Papp vun dräi Kanner  
Infirmier am CHNP,  
responsable de service  
Präsident: *Theaterensemble RIDO Op asbl*

**Gast WERNER**

## Liste de déi gréng Ettelbruck

- 1 Marthy THULL
- 2 Abbes JACOBY
- 3 Anita BRÜCK
- 4 Gilles CONTER
- 5 Martin FRITSCHER
- 6 Nicole GRBIC
- 7 Danielle GROSBUSCH ép. SCHAUL
- 8 Sylvie JUNKER ép. DISEWISCOURT
- 9 Toni OOSTERWIJK
- 10 Marcelle POSING ép. OOSTERWIJK
- 11 Yvon SCHNEIDER
- 12 Christof THEIS
- 13 Gast WERNER

[www.greng.lu/nordstad](http://www.greng.lu/nordstad)

**Die Abfallvermeidung hat Priorität. Die Abfallwirtschaft der Gemeinde muss generell zu Rohstoff- und Energieeinsparungen führen.**

**Wir wollen:**

- im Rahmen des Abfallsyndikates ein modernes Abfallwirtschaftskonzept erstellen mit Priorität auf Abfallvermeidung; die Gebühren nach dem Verursacherprinzip staffeln;
- umfassende Informations- und Sensibilisierungskampagnen durchführen;
- den Recyclinghof im Deich ausweiten und ein Holsystem einführen..

**Die Gemeinde ist ein großer Auftraggeber für den Handel und die Betriebe und erhöht durch eine gezielte Nachfrage nach ökologisch einwandfreien Erzeugnissen das Angebot dieser Produkte. Gleichzeitig beeinflusst sie durch ihre Vorbildfunktion das Einkaufsverhalten der Bevölkerung.**

**Wir wollen:**

- in allen kommunalen Einrichtungen, bei Festen und Veranstaltungen auf eine vorbildliche Abfallvermeidung und -sortierung setzen;
- beim Bau oder der Renovierung von gemeindeeigenen Gebäuden, Wohnungen, Kinderkrippen, Schulen usw. baubiologische Maßnahmen zwecks Vermeidung von chemischen, biologischen oder physikalischen Belastungsquellen und Gesundheitsrisiken durchführen („Indoor-pollution“);
- der Einkauf der Gemeinde an ökologischen, sozialen und ethischen Kriterien orientieren: (Recyclingpapier und umweltgerechtes Büromaterial, umweltschonende Putzmittel, Holzprodukte mit Qualitätslabel ... );
- die Effizienz des Gemeindefuhrparks überprüfen.

**Fir eng besser Mobilitéit**

**Ziel grüner Verkehrspolitik ist ein vernetztes Mobilitätssystem mit einer Steigerung des Anteils von Fußgängern, Radfahrern und öffentlichem Transport am Gesamtverkehrsaufkommen.**

**Wir wollen:**

- in enger Zusammenarbeit mit den Nordstad-Gemeinden ein innovatives Verkehrskonzept für die Gemeinde Ettelbrück entwickeln;
- die sanfte Mobilität gezielt fördern (Aufbau eines Fahrradnetzes, Fahrradleihsystem, sichere Fußgängerwege, ... );
- das Angebot des Citybus verbessern und an die Bedürfnisse der Bürger und Bürgerinnen anpassen;
- das regionale Busangebot verbessern;
- die Förderung der Elektromobilität gezielt angehen durch die Installation von Ladestationen;
- sich für eine schnellstmögliche Realisierung einer Mobilitätszentrale im Bahnhof Ettelbrück und für eine direkte Verbesserung der Attraktivität des Bahnhofes (digitale Anzeigetafeln, Zugang zu den Bahnsteigen, Empfangs- und Wartehalle...) einsetzen;
- das Park&ride Angebot ausbauen und verbessern;
- eine intelligente Parkraumverwaltung einführen;
- das „parking résidentiel“-Konzept ausbauen und eine Gratis-Vignette pro Haushalt einführen;
- die Verkehrsproblematik im Zentrum von Ettelbrück und insbesondere die Belastung in der Avenue Salentiny gezielt angehen. Durch die Auslagerung des Lycée Technique Ettelbrück könnte die Verkehrsbelastung wesentlich reduziert werden. Zudem wäre dann hier der nötige Raum für den Standort einer neuen Grundschule.



**Priorité est donnée à la réduction des déchets. La gestion des déchets des communes doit en règle générale contribuer à une économie en énergie et en matières premières.**

**Nous voulons:**

- élaborer, dans le cadre du SIEDEC, un concept de gestion moderne des déchets dans la commune en donnant la priorité à la prévention des déchets et définir les taxes selon le principe du pollueur-payeur ;
- mener de vastes campagnes de sensibilisation et d'information;
- développer le centre de collecte du Deich et introduire un système de collecte à domicile pour certains déchets.

**Les communes sont des donneuses d'ordre majeures pour les entreprises industrielles et commerciales. Elles influencent le comportement des consommateurs en adoptant un rôle exemplaire.**

**Nous voulons:**

- pratiquer la prévention et le tri des déchets de manière exemplaire dans les infrastructures communales, lors de fêtes et de manifestations;
- effectuer les achats de la commune en se basant sur des critères écologiques, sociaux et éthiques;
- utiliser des matériaux de construction écologiques et, dans la mesure du possible, des matériaux d'écoconstruction pour les nouveaux bâtiments ou les rénovations dans la commune ;
- utiliser des produits alimentaires biologiques régionaux de saison ainsi que des produits « Transfair » dans les institutions de la commune comme les administrations, les cantines scolaires ou les garderies.

**pour une meilleure mobilité**

**L'objectif de la politique des transports de déi gréng est de créer un réseau complémentaire pour la mobilité avec une augmentation du nombre de piétons, de cyclistes et d'usagers des transports publics.**

**Nous voulons:**

- élaborer un concept régional de la mobilité innovative pour la commune d'Ettelbrück;
- développer la mobilité douce;
- améliorer l'offre du Citybus et la qualité des transports publics dans la région (horaires réguliers, plus de confort);
- promouvoir la e-mobilité avec l'installation de stations de chargement;
- nous engager pour une amélioration directe des infrastructures à la Gare d'Ettelbrück (accès aux quais, salle d'attente, centrale de mobilités, panneaux digitaux, ... );
- améliorer l'offre P&R;
- mieux gérer les places de stationnement;
- développer le concept du parking résidentiel et mettre à disposition de chaque ménage une vignette gratuite;
- chercher des solutions pour mieux gérer le trafic routier au centre d'Ettelbrück. Une délocalisation du Lycée technique pourrait considérablement réduire le trafic dans l'Avenue Salentiny. L'espace ainsi libéré pourrait être utilisé pour une future école fondamentale.



## Kanner a Jugendlecher eescht huelen

**Vor allem für Kinder und Jugendliche trägt eine Gemeinde der kurzen und sicheren Wege zu einer deutlichen Steigerung ihrer Mobilität und Lebensqualität bei. Um ein kinder- und jugendgerechtes Umfeld zu schaffen, müssen sie aktiv an der Entwicklung von kommunalen Projekten beteiligt sein.**

### Wir wollen:

- eine moderne Schulinfrastruktur. Wir brauchen zusätzliche moderne Schul- und Arbeitsräume. Die augenblickliche Lage der Primärschule muss überdacht werden;
- ein bedarfsgerechtes, flexibles und qualitativ hochwertiges Angebot von Kinderbetreuungsstrukturen aufbauen, das ganztägig für Kinder aller Altersstufen bereitsteht;
- eine enge Kooperation zwischen sozialen Diensten, Schulpersonal und Eltern fördern ;
- die Integration von Kindern mit Behinderung unterstützen;
- ein breitgefächertes Angebot an Freizeitaktivitäten anbieten;
- in den Betreuungsstrukturen generationenübergreifende Projekte durchführen;
- auf eine Zusammenarbeit mit den lokalen Vereinen (Sport, Musik) achten;
- Dienstleistungen anbieten bzw. ausbauen, die Kinder im Krankheitsfall betreuen;
- Beratungsstrukturen, die Eltern in Erziehungsfragen begleiten und unterstützen;
- in den kommunalen Kantinen oder Kindertagesstätten biologische Nahrungsmittel und Transfair-Produkte einsetzen;
- einen Kindergemeinderat einführen;
- die jährliche Schulorganisation in einem intensiven Dialog mit den Lehrkräften und den Elternvertretungen vorbereiten;
- aktiv die Umsetzung ihrer PRS (plan de réussite scolaire) unterstützen;
- adäquate Räumlichkeiten für das Schulkomitee (comité d'écoles) einrichten;
- beim Neubau bzw. der Renovierung von Schulen umweltfreundliche Baustoffe verwenden;
- umfangreiche Grünflächen als Spielraum einplanen;
- sich aktiv für eine Integration von Kindern unterschiedlicher sozialer und nationaler Herkunft einsetzen;
- die Integration von Kindern mit Behinderung und spezifischen Bedürfnissen in die Grundschule fördern;
- einen Jugendkommunalplan ausarbeiten und umsetzen.



## prendre les jeunes et enfants au sérieux

**L'école doit offrir les mêmes chances à tous les enfants, indépendamment de leurs aptitudes de départ. Grâce à sa politique scolaire adoptée en concertation avec les enfants, le corps enseignant et les parents, les communes veillent à faire de l'école un lieu agréable pour tous.**

**Il est de plus en plus important d'assurer une étroite coopération et une mise en réseau des structures d'accueil pour enfants et des écoles.**

### Nous voulons:

- une infrastructure scolaire moderne. Le site scolaire actuel doit être évalué;
- mettre en place une offre de structures d'accueil pour enfants adaptées aux besoins de la population, flexibles et d'excellente qualité pour accueillir toute la journée des enfants de tous âges;
- organiser l'année scolaire dans le cadre d'un dialogue permanent avec les enseignants et les représentants des parents;
- fournir une aide active aux écoles dans la réalisation de leur PRS (plan de réussite scolaire);
- soutenir les écoles : la commune met à la disposition des écoles fondamentales de vastes locaux bien équipés ainsi que des moyens financiers adaptés;
- prévoir, dans chaque bâtiment scolaire, des locaux adaptés à l'accueil du comité d'école;
- lors de la construction ou de la rénovation d'écoles, recourir à des matériaux écologiques;
- améliorer l'intégration d'enfants de nationalité et d'origine sociale différentes par un engagement actif de la commune;
- encourager le sport en milieu scolaire en créant suffisamment d'infrastructures modernes qui permettent d'assurer tout type d'enseignement sportif;
- aider à l'intégration des enfants handicapés et de ceux ayant des besoins spécifiques dans l'enseignement fondamental;
- garantir une coopération étroite entre les services sociaux, le personnel scolaire et les parents ;
- promouvoir l'intégration des enfants handicapés en favorisant leur participation à des offres d'activités parascolaires et récréatives;
- diversifier l'offre d'activités récréatives;
- réaliser des projets impliquant toutes les générations dans les différentes structures d'accueil afin de mettre en contact enfants, jeunes et seniors;
- renforcer la coopération entre les associations locales (sport, musique);
- offrir et développer des services pour la garde des enfants malades;
- offrir un service communal de conseil pour aider et accompagner les parents dans l'éducation de leurs enfants;
- proposer des produits alimentaires biologiques et des produits « Transfair » dans les cantines des communes et les garderies;
- créer un conseil communal pour enfants.



## Recht op méi Sécherheet

Nur gemeinsam, mit der Kompetenz der Bürger und Bürgerinnen, der lokalen Vereine sowie einer bürgernahen Polizei lassen sich öffentliche Sicherheit und Sicherheitsgefühl erhöhen. Gewalt wird verhindert, indem die Gemeinde eine breite Präventionspolitik in den verschiedensten Bereichen wie der Kinder-, Jugend- und Sozialpolitik durchführt.

### Wir wollen:

- in Bürgerforen, in Zusammenarbeit mit der Polizei, diese Problematik thematisieren
- und Lösungsvorschläge unterbreiten (Bsp. Garer Quartier);
- in den Bereichen der Suchtprävention und Drogenpolitik aktiv werden, und dafür sorgen, dass alle Bevölkerungsschichten und Alterskategorien von geschultem Personal über Drogen und Sucht informiert werden;
- sich am dezentralen Aufbau der Hilfsstrukturen und -maßnahmen für Drogenabhängige beteiligen.

## Eng besser Sozialpolitik

Die Gemeinden haben im Bereich der Sozialpolitik und der Armutsbekämpfung wachsende Aufgaben zu übernehmen. Sie können, durch ihre Bürgernähe, eine selektive Sozialpolitik anbieten, welche zu einer wahren Lebenshilfe wird, die im Leben auftretende Probleme beheben oder erleichtern kann.

### Wir wollen:

- einen unbürokratischen Zugang zu den sozialen Hilfestellungen und Dienstleistungen garantieren;
- „assises sociales“ organisieren;
- Einen jährlichen Bericht über die soziale Lage in der Gemeinde erstellen und im Gemeinderat diskutieren;
- umfassend über die verschiedenen Unterstützungen im Bereich der Sozialpolitik informieren;
- einen Kriterienkatalog für die vom Sozialamt angebotenen Leistungen aufstellen;
- eine eigenständige Sozialkommission schaffen, in der die verschiedenen lokalen Sozialdienststellen vertreten sind;
- durch eine Neugestaltung der kommunalen Teuerungszulage für einkommensschwache Haushalte die Erhöhungen der Gemeindegebühren (Wasser, Abfall, Energie) kompensieren;
- eine Anlaufstelle für Gender- und Gleichheitspolitik (Büro oder Beauftragte) einrichten, dies in Zusammenarbeit mit den anderen Gemeinden der Nordstad;
- die EU-Charta für die Gleichstellung von Frauen und Männern unterzeichnen, einen Gleichstellungsaktionsplan ausarbeiten;
- jährlich am Girls' Day - Boys' Day teilnehmen.



## Une meilleure sécurité publique

Seule une coopération avec les citoyennes et citoyens, les associations locales ainsi que la police de proximité permet d'améliorer la sécurité publique et le sentiment de sécurité de la population. En menant une large politique de prévention dans différents domaines comme le social ou la jeunesse, la commune est en mesure de prévenir la violence.

### Nous voulons:

- mettre en place, en collaboration avec la police, un forum citoyen pour discuter de la problématique et chercher des solutions (p.exple pour le quartier de la Gare);
- promouvoir activement la prévention de la toxicomanie et la politique de lutte contre la drogue. La commune doit veiller à ce qu'une équipe d'éducateurs sociaux compétents sensibilise tous les groupes de population et d'âges aux problèmes de toxicomanie;
- participer à la décentralisation des structures et mesures d'aide aux toxicomanes.

## Une meilleure politique sociale

Les communes jouent un rôle de plus en plus grand en matière de politique sociale et de lutte contre la pauvreté. Plus proches des citoyens, elles peuvent adapter leur politique sociale et en faire une véritable aide sociale pour faire face aux aléas de la vie et mieux les surmonter.

### Nous voulons:

- informer sur les différentes aides en matière de politique sociale;
- dans le cadre du guichet unique, offrir également un accès à toutes les aides et prestations sociales;
- établir un catalogue exhaustif des critères d'attribution des aides accordées;
- créer une commission consultative sociale autonome dans laquelle sont représentées les différentes structures d'aide sociale locales;
- rédiger un rapport annuel sur la situation sociale et le discuter au conseil communal;
- organiser des assises sociales;
- compenser les augmentations des taxes communales (eau, déchets, énergie) grâce à un remaniement de l'allocation de vie chère de la commune pour les ménages à faibles revenus;
- créer au niveau de la Nordstad un bureau de coordination de la politique des genres et de l'égalité entre femmes et hommes (bureau ou délégué);
- signer la Charte européenne pour l'égalité des femmes et des hommes dans la vie locale et s'engager à élaborer un plan d'action communal de l'égalité entre femmes et hommes (PAC);
- participer chaque année aux journées « Girl's Day – Boy's Day ».



## Jonk&Aal mateneen

**Ältere Menschen haben ein Recht auf Autonomie, Mobilität und auf eine aktive Teilhabe am sozialen Leben ihrer Gemeinde. Durch gezielte Maßnahmen trägt die Gemeinde dazu bei, dass ältere Menschen ihre Lebenserfahrung und ihr Potenzial konsequent weitergeben können.**

### Wir wollen:

- einen Seniorenrat schaffen und das Freizeitangebot für ältere Menschen verbessern,
- bei der Planung den spezifischen Bedürfnissen der älteren Mitbürger und Mitbürgerinnen Rechnung tragen;
- ältere Menschen bei gemeinschaftlichen Projekten, wie Aktivitäten in Kinderbetreuungsstrukturen, Grundschule oder Jugendzentrum mit einbeziehen;
- kommunale Räume als Treffplätze für ältere Personen zur Verfügung stellen;
- die Mobilität älterer Menschen verbessern, indem das Konzept der sanften Mobilität umgesetzt wird;
- älteren Menschen eine Hilfe bei alltäglichen Verrichtungen und Einkäufen gewährleisten;
- neue Wohnformen und Projekte mit betreutem Wohnen fördern.



## Fräizäit a Kultur fir jiddereen

**Kunst, Kultur und Kreativität sind wichtige Bausteine für sozialen Zusammenhalt und Integration auf Gemeindeebene.**

**Sport hat eine hohe soziale Komponente und spielt eine wichtige Rolle bei der gesellschaftlichen Integration in allen Altersklassen. Eine effiziente Nutzung der Sportinfrastrukturen kann nur im regionalen Kontext geschehen.**

### Wir wollen:

- eine Kulturkommission einsetzen und einen Kulturaktionsplan aufstellen;
- mit lokalen Vereinen und Historikern für eine adäquate Archivierung und Aufarbeitung der lokalen zeitgeschichtlichen Ereignisse (mémoire collective) sorgen;
- bei der Vergabe von Subsidien an Vereine transparente Kriterien einführen und an klare Überprüfungskriterien binden;
- Kulturräume für Jugendliche einrichten. Besonders die Eigeninitiative fördern;
- allen Kulturvereinen adäquate Infrastrukturen zur Verfügung stellen;
- die regionale Vernetzung der Kulturstätten fördern. Eine Kultur für 100% der Bevölkerung (Bsp. Summerakademie);
- die Verwaltung und Organisation des CAPE und Konservatoriums überarbeiten und die finanziellen Mittel kritisch hinterfragen;
- die Bestrebungen zur Schaffung eines modernen regionalen Kinos aktiv unterstützen;
- die sportlichen Infrastrukturen für alle Vereine ausbauen. (Verbesserung der Infrastrukturen für Leichtathletikvereine im Rahmen der Nordstad) Das Angebot der Vereine für Aktivitäten für Freizeitsportler unterstützen;
- die Angebote für Weiterbildung gezielt fördern.

## Ensemble

**Les personnes âgées ont droit à l'autonomie, à la mobilité et à une participation active à la vie sociale de leur commune. Grâce à des mesures ciblées, les communes doivent permettre aux personnes âgées de transmettre systématiquement leur expérience et leur potentiel.**

### Nous voulons:

- créer un conseil senior et améliorer l'offre de loisirs pour les personnes âgées;
- intégrer les personnes âgées aux projets communautaires tels que les activités organisées dans les structures d'accueil pour enfants, les écoles fondamentales ou les maisons des jeunes;
- mettre les salles de la commune à la disposition de tous pour les utiliser comme lieux de rencontres pour les personnes âgées;
- améliorer la mobilité des différentes personnes âgées en appliquant le concept de la mobilité douce;
- aider les personnes âgées à effectuer leurs courses et leurs activités au quotidien.
- développer les prestations de services à domicile;
- créer de nouvelles formes de logements et des projets de foyers pour personnes âgées.

## Loisir et culture pour tous

**L'art, la culture et la créativité constituent les piliers de la cohésion sociale et de l'intégration au sein des communes.**

**Le sport a une grande valeur sociale et joue un rôle essentiel dans l'intégration sociétale de toutes les classes d'âge. Une utilisation efficace des infrastructures sportives s'inscrit impérativement dans le régional (Nordstad).**

### Nous voulons:

- mettre en place une commission qui s'occupe des affaires culturelles et élaboration d'un plan d'action culturel;
- correctement archiver et commémorer les événements historiques locaux (mémoire collective) en collaboration avec les associations locales d'historiennes et historiens.
- introduire des critères de transparence dans l'attribution de subventions aux associations culturelles;
- soutenir des initiatives des jeunes et aménagement des espaces culturels destinés aux jeunes;
- mettre à la disposition des associations culturelles des infrastructures adéquates;
- soutenir le projet pour la création d'un cinéma régional;
- réformer les structures, l'organisation et les finances du CAPE et du Conservatoire;
- promouvoir l'interaction entre les sites culturels de la région;
- développer les infrastructures pour les associations sportives dans le contexte de la Nordstad et soutien des projets des associations sportives en faveur du sport loisir.
- soutenir des projets de formation continue.
- participer chaque année aux journées « Girl's Day – Boy's Day ».



# Besserliewen

och zu Ettelbréck a Waarken

Vivre mieux

à Ettelbrück et Waarken



Informéiert icht op: [www.greng.lu/nordstad](http://www.greng.lu/nordstad)  
oder ob  : [facebook.com/greng.Ettelbreck](https://facebook.com/greng.Ettelbreck)

## Informéiert lech!!

Op eisen Info-Stänn bei der Kiirch den **1. an 8. Oktober**

op [www.greng.lu/nordstad](http://www.greng.lu/nordstad)

oder op eisem Informatiounsowend:

Dënschdeg, den **4. Oktober** um **20 Auer** an der Gemeng



Imprimé sur papier recyclé

**Ennerstëtzt eis mat ärem Don / Soutenez-nous avec un don**  
**CCP LU67 1111 1174 6552 Vermierk / Communication: Don Wahlen Ettelbréck**

Conformément à la loi sur le financement des partis politiques, les dons en provenance d'une société ou d'une association de même que les dons anonymes sont interdits. Chaque parti doit déposer auprès de la Chambre et du Ministre d'Etat un relevé des donateurs ayant versé plus de 250€ par an.

déi gréng Ettelbréck

Abbes JACOBY  
Tel: 621 76 14 57

Marthy THULL  
Tel: 621 17 71 28

[nordstad@greng.lu](mailto:nordstad@greng.lu)  
[www.greng.lu/nordstad](http://www.greng.lu/nordstad)

