



*Aide à l'Enfance de l'Inde
et du Népal*

Moien - Welcome - Namasté

1/2017



**50ème
Anniversaire**

**Aide à l'Enfance
de l'Inde et du Népal**

1967-2017

Et war emol eng Famill déi ee klengt Meedchen aus Indien adoptéiert huet.... Sou fänkt déi schéin Erfollegsgeschicht vun Aide à l' Enfance de l'Inde un.

D'Adoptivfamilljen hunn deemools mat Frënn a Bekannten d'Kanner aus dem St. Catherine's Home zu Andheri/ Bombay ënnerstëtzt. Dat war den Ufank zu Lëtzebuerg vu 50 Joer Engagement a Léift zum Heemechtsland vun eisen Adoptivkanner.

Zënterhier sinn an Indien vill Projekte realiséiert ginn fir d'Liewenskonditiounen vun den ärmste Bevëlkerungsschichten ze verbesseren an dat mat vill Courage, Energie a Begeescherung an a gudder Zesummenaarbecht mat engagéierte Benevollen, Memberen a Mataarbechter vun AEI.

Viru bal 20 Joer ass eis Projetsaarbecht och an den Nepal ausgedehnt ginn, mat der selwechter Motivatioun fir méi eng gerecht Gesellschaft a méi fair Relatiounen ze schafen, zwëschen de Länner aus dem Norden an dem Süden.



Déi eicht Feierleegkeeten an Indien bei der Missioun vum Liliane Ries am Februar 2017

Dofir hu mir eiser Associatioun dëst Joer een neien Numm ginn:

Aide à l'Enfance de l'Inde et du Népal (AEIN)

Jorelaang Erfahrung erméiglechen eis mat staarke Partner an deenen 2 Länner efficace zesummen ze schaffe fir d' Beneficiairë finanziell z'ënnerstëtzen awer och z'encouragéiere fir sech fir hir Rechter anzesetzen a fir sech géint d'Ongerechtegkeeten ze wieren. Hir Dignitéit ass eis Prioritéit.

AEIN leet grouse Wäert op d' Sensibilisatioun hei am Land. An de Schoulen a Lycéeën an am ëffentleche Beräich gëtt iwwer d'Liewensgewunnechten an Indien an am Nepal informéiert, fir zu géigesäitiger Solidaritéit an zu Respekt ze motivéieren.

No 50 Joer ass eis Missioun nach laang net erfëllt a mir wäerten eis och weiderhin engagéiere fir d'sozial Inclusioun an d'Aarmutsbekämpfung an Indien an am Nepal. Alles wat AEIN bis elo erreecht huet, war nëmme méiglech, well mir op d'Hëllef, d'Vertrauen an d'Generositéit vu villen Donateurs/ Donatricë konnten zielen.

Et huet 1967 mat Donen an der Héicht vun 61.479 Frang ugfaang an haut si mir bei engem Joresbudget vun méi wéi 1.300.000 EURO.

Villmoors Merci all de Leit, den Institutionen an dem Ministère de la Coopération, déi sou vill derzou bäigedro hunn, dass Aide à l'Enfance de l'Inde et du Népal a 50 Joer sou eng staark Associatioun ginn ass!

Ganz stolz feiere mir den 12. an 13. Mee eist gëllent Jubiläum.

Zesumme mat der ganzer Equipe vun AEIN invitéieren ech lech härezech mat eis feieren ze kommen !

Liliane Ries
Präsidentin

50ème
Anniversaire
Aide à l'Enfance
de l'Inde et du Népal

Accès aux droits

La situation des droits en Inde et au Népal

Même si leurs Constitutions Gouvernementales respectives garantissent la jouissance des droits fondamentaux à tous les citoyens et l'égalité entre l'homme et la femme, il n'en demeure pas moins que la réalité est tout autre en Inde et au Népal. Ainsi, des centaines de millions de personnes vivent dans une pauvreté extrême et souffrent de privations et disparités dans les domaines des droits essentiels, tels que l'éducation et l'accès aux soins de santé, et sont victimes d'exploitation économique ou d'agressions.

Les initiatives suivantes pour renforcer les droits des personnes marginalisées sont mises en place par des partenaires d'AEIN :

- activités pour garantir les droits des femmes:

amélioration des conditions de vie de femmes seules ; programmes pour empêcher et éradiquer la violence domestique ; sensibilisation et lobbying pour les droits des femmes et l'égalité entre femmes et hommes ;

- activités pour garantir les droits des enfants : campagnes contre le travail ou le mariage des enfants ; scolarisation des enfants, surtout des filles ;

- activités pour garantir les droits des castes inférieures et des populations indigènes : campagnes médiatiques, lobbying auprès des fonctionnaires de l'Etat,...

- information des villageois au sujet des aides gouvernementales et des prêts dont ils peuvent bénéficier ; contrôle du bon fonctionnement des divers programmes gouvernementaux (horticulture, pension pour veuves, retraite, soins de santé, droit de vote...) ;

- dialogue avec les autorités locales responsables de la mise en place des programmes gouvernementaux et organisation de formations pour les fonctionnaires en question.



Si vous voulez soutenir les initiatives pour renforcer les droits des personnes marginalisées, merci de faire un don sur notre compte CCPLLULL IBAN LU03 1111 0367 5084 0000 avec la mention « droits ».

Projet RUKUM – Soutien aux femmes victimes d'abus sexuels



Où : Le projet se déroule dans la commune de Khara du district de Rukum situé dans la région de développement Moyen-Ouest au Népal.

Partenaire: Women's Rehabilitation Center (WOREC)

Bénéficiaires : Environ 1'000 femmes victimes d'abus sexuels pendant la guerre civile népalaise (1996-2006) et 1'500 jeunes filles, garçons et hommes de la commune de Khara sont les bénéficiaires directs.

Ce projet soutiendra indirectement toutes les femmes du pays via des actions de plaidoyers pour changer les lois discriminatoires envers les femmes.

Activités :

- documenter des cas de violence sexuelle pendant la guerre civile népalaise ;
- faire analyser des cas de violence sexuelle par des avocats en vue d'actions en justice ;
- organiser un tribunal national pour mettre de la pression sur le gouvernement népalais afin de rendre justice aux survivantes de violences sexuelles pendant la guerre civile ;
- soutenir les victimes via des activités génératrices de revenus ;
- organiser des camps de santé et formations sur la santé reproductive et sexuelle, la violence basée sur le genre, la santé et l'hygiène, etc.

Budget : 56.995 EURO (janvier - décembre 2017)

Projet SYM – Les populations indigènes et leur accès aux droits



Où: 30 villages des districts de Korba, Ambikapur et Kabirdham, Etat du Chhattisgarh en Inde

Partenaires: Shikhar Yuva Manch (SYM) et Sarthak Jan Vikas Sansthan

Bénéficiaires: - environ 6'400 enfants jusqu'à 14 ans, qui sont couverts par un programme d'éducation, de droits de l'enfant et de santé ;
- environ 3'700 familles tribales, parmi elles environ 1'900 familles vivant au-dessous du seuil de pauvreté, dont quelque 3'100 membres profitent de leur accès à des programmes gouvernementaux ; quelque 480 jeunes sensibilisés et informés sur différents sujets (santé, programmes gouvernementaux, développement villageois, etc.).

Le nombre des bénéficiaires indirects est d'environ 21'000 personnes habitant les 30 villages-cibles du projet.

Activités: Des séances d'information sur la situation légale, les droits des populations indigènes et les programmes gouvernementaux dont les villageois pourraient bénéficier sont organisées. Les habitants suivent des formations pour apprendre à soumettre leurs requêtes aux autorités locales et à réclamer leurs droits. Parallèlement, des efforts de lobbying auprès des fonctionnaires responsables sont menés.

Budget: 63.620 EURO (avril 2017 – mars 2018)

Projet SWEP – Empowerment de femmes seules



Où : les 61 villages couverts par les 3 ONG de base qui collaborent au programme pendant l'année 2017/2018, et ce dans les districts de Srikakulam, Medak, Guntur, situés dans les Etat d'Andhra Pradesh et de Telangana en Inde.

Partenaires : Mahila Margadharshi, SWARD et DAWN

Bénéficiaires : Les bénéficiaires directs de l'action sont 3'567 femmes seules, veuves, délaissées ou diminuées physiquement, vivant dans les 61 villages sélectionnés.

Activités : - organiser des réunions des groupements/fédérations des femmes au niveau des villages, „mandals (agglomérations)“ et districts; organiser des formations pour renforcer les capacités des fédérations régionales (districts) ;

- organiser des ateliers avec des institutions bancaires ou similaires ;

- organiser des réunions entre les femmes seules et les autorités publiques servant d'interface et de plaidoyer; organiser des réunions au niveau des „mandals“ entre femmes seules, ONG et autorités locales pour mesurer et analyser l'impact ;

- organiser des réunions entre le partenaire de liaison local CWS, les représentants des trois ONG de base et les femmes seules (bénéficiaires du projet) pour analyser les résultats de l'année écoulée, définir les prochains plans d'actions et renforcer les „leaders“ des fédérations de façon à ce qu'elles sachent représenter les femmes seules au niveau de l'Etat.

Budget : 14.807 EURO (avril 2017 – mars 2018)

Atteindre l'égalité des genres au travers de l'autonomisation des femmes dans l'agriculture



En Inde, on estime qu'entre 2/3 et 3/4 des femmes travaillent dans l'agriculture. Une multitude de statistiques montre que leurs efforts et leur contribution au secteur sont supérieurs à ceux des hommes. Néanmoins leur salaire est immanquablement plus bas et leurs droits, quand ils existent, sont souvent bafoués. A compter d'avril, Aide à l'Enfance de l'Inde et du Népal (AEIN) soutiendra, dans les Etats de l'Andhra Pradesh et du Telangana, un projet visant à émanciper les femmes, dans leur travail en le reconnaissant à sa juste valeur.

Pour ce faire, notre nouveau partenaire, Mahila Abhivruddhi Society (MAS), travaillera avec quatre ONGs de base (REDS, Accion Fraterna, GMM et PEACE) sur quatre axes principaux

pour lancer le projet: la mise en place, promotion, et le renforcement de 16 groupements de femmes ; la promotion, au travers de ces groupements, de pratiques innovantes pour une agriculture durable, et la formation au concept de 'chaîne de valeurs' ; un soutien direct à 40 femmes sans terres en les aidant à lancer une activité génératrice de revenus; et l'aide aux groupements à des activités de lobbying auprès des autorités pour la reconnaissance de leurs droits. En tout, ce seront 2'040 femmes et, par extension, environ 5'000 autres membres de leurs communautés, qui bénéficieront du programme.

En général, pour ce type de projet, un minimum de 5 années est nécessaire pour atteindre les objectifs d'autonomie des groupements et d'une certaine égalité des genres. Des résultats concrets sont cependant escomptés dès la première année, à savoir le début du financement par les autorités de 8 des groupements, de 600 femmes travailleuses agricoles, et de 20 femmes sans terre, le démarrage d'activité de 40 femmes sans terre, et la reconversion vers une agriculture durable de 4km² de terre.

Le budget pour cette première année du projet porte sur 42.300 EURO, dont 80% sont pris en charge par la Direction de la Coopération au Développement luxembourgeoise.

 Aide à l'Enfance
de l'Inde et du Népal



INVITATION



Fête indienne et népalaise
le 13 mai 2017

à partir de 10:30 au Centre Culturel
« Tramsschapp » au Limpertsberg

Indien/Luxemburg: auf einen Blick

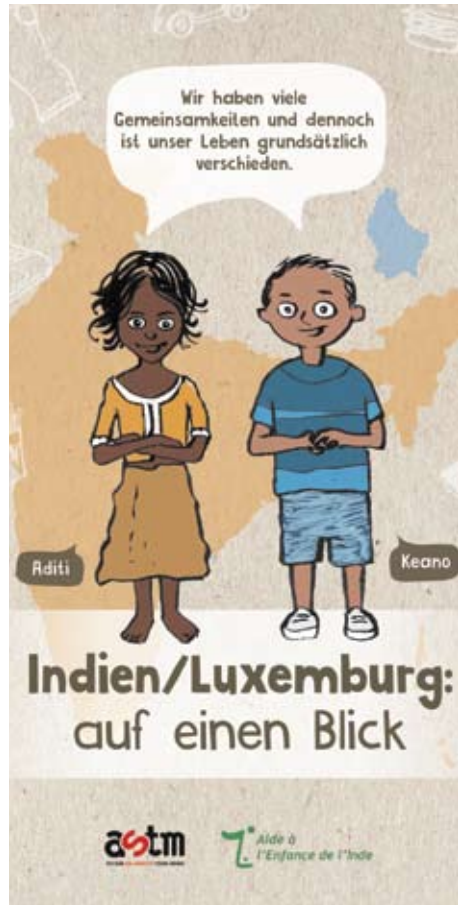
Indien gilt als die bevölkerungsreichste Demokratie der Welt. Ein Land mit 3.287.260 Quadratkilometern Fläche, mehr als einer Milliarde Menschen, von denen mehr als 68% auf dem Land leben, 24 offiziellen Sprachen und massiven Einkommensunterschieden.

Aide à l'Enfance de l'Inde et du Népal (AEIN) in Zusammenarbeit mit der Action Solidarité Tiers Monde (ASTM) hat einen Flyer « Indien/Luxemburg : auf einen Blick » erstellt, in dem wesentliche Fakten Indiens (Wirtschaft, Politik, Bildung, Gesundheit, usw), in Abgrenzung zu Luxemburg dargelegt werden. Anhand dieses Flyers will AEIN Indien mit Luxemburg vergleichen. Im Sinne des globalen Lernens, eine Bildung die bei Kindern, Jugendlichen und Erwachsenen nachhaltiges Denken und Handeln fördert, ist es wichtig, Unterschiede zu ziehen und zu differenzieren. Bei unseren Aktivitäten in Luxemburg wollen wir zeigen inwiefern unser Lebensstil und unsere Wirtschaftslogik sich auf die Länder des Südens auswirken.

Der Flyer ist gratis erhältlich bei AEIN:

Tel. 47 21 55 oder

E-mail: sensibilisation@aei.lu



Indien

Luxemburg



3 287 260 km²

Fläche



2 590 km²



1 311 100 000

Bevölkerung



576 249

441

Dichte (Einwohner pro km²)

222,8

Stadt/Land



Stadt
31,6%



Land
68,4%

Anteil der Bevölkerung



Stadt
85,7%



Land
14,3%



Religion



79,8%

ॐ Hindus

einige Hundert

14,2%

☾ Muslime

3%

2,3%

✝ Christen

41%

In beiden Ländern nimmt die Zahl der Konfessionslosen zu.



Hindi
Englisch

22 weitere offizielle Sprachen

Sprachen



Deutsch
Luxemburgisch
Französisch

AEIN retravaille son fichier d'adresses

Chaque année, Aide à l'Enfance de l'Inde et du Népal (AEIN) met son fichier d'adresses à jour. Pour faciliter ce travail et pour éviter des fautes, nous vous demandons votre assistance :

- votre adresse a-t-elle changé ou une partie de l'adresse est-elle incorrecte ?
- recevez-vous le bulletin plusieurs fois ?
- connaissez-vous une personne qui serait intéressée à recevoir notre bulletin ?
- ne voulez-vous plus recevoir notre bulletin ?
- désirez-vous recevoir des informations d'AEIN par courriel ?

Nous vous remercions de nous communiquer tout changement par téléphone (47 21 55), courriel (aeilux@pt.lu) ou voie postale (8, boulevard Pershing, L-2323 Luxembourg)

Vos dons ou vos ordres permanents sur le compte de notre association sont déductibles de votre revenu imposable si le total de vos dons à des associations reconnues atteint au moins 120 EURO par année d'imposition et si vous joignez une copie de chaque virement ou versement à votre déclaration d'impôts.

***Aide à l'Enfance de l'Inde
et du Népal a.s.b.l.***

compte CCPL LU03 1111 0367 5084 0000
compte BILL LU47 0024 1016 2230 0000

bureau:

8, bvd Pershing

L-2323 Luxembourg

47 21 55

tél.:

26 201 256

fax:

aeilux@pt.lu

email:

www.aei.lu

homepage:

Le bulletin d'AEIN paraît au moins 4 fois par an.

Édité par: Aide à l'Enfance de l'Inde et du Népal a.s.b.l.

Imprimé par: Imprimerie Schlimé

**Luxembourg-I
Port Payé
P/S.310**